



CRE8

IMPACT  
RAPPORT 2022

# CRE8 =

## TEAM

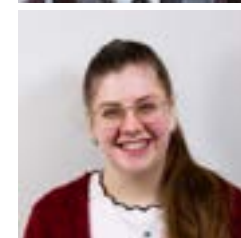
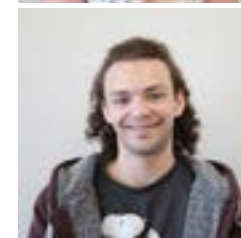
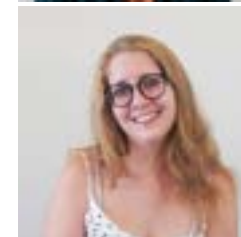
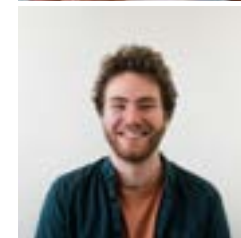
Jurre Groenenboom	Oprichter & mede-eigenaar
Maria Nguyen	Mede-eigenaar
Rik van Kroonenburg	Leer-werk-coach
Aimee Mennens	Persoonlijk coach
David van der Sluis	Productie medewerker
Iris van Duijn	Productie medewerker

## BESTUUR STICHTING CRE8

Hans Slijp	Voorzitter
Hella Masuger	Penningmeester
Deborah Nas	Secretaris

## MAKERS

CRE8 biedt Amsterdamse jongeren van 18 t/m 32 jaar een leerwerktraject aan rondom 'digitale fabricage'. Met onze vernieuwende productietechnieken leiden we deze jongeren op tot de ambachtlieden van de 21ste eeuw. CRE8 richt zich daarbij op jongeren die in verschillende mate beperkt zelfredzaam zijn. Ze zijn uitgevallen uit het reguliere onderwijs en/of werkloos en leven van een uitkering. Hierbij zien wij onze hoofdtaak om deze jongeren weer te activeren en enthousiastmeren om stappen te zetten richting zelfredzaamheid.



Stichting CRE8 heeft de ANBI status



CRE8 is lid van Social Enterprise NL



CRE8 heeft het PSO 30+ keurmerk

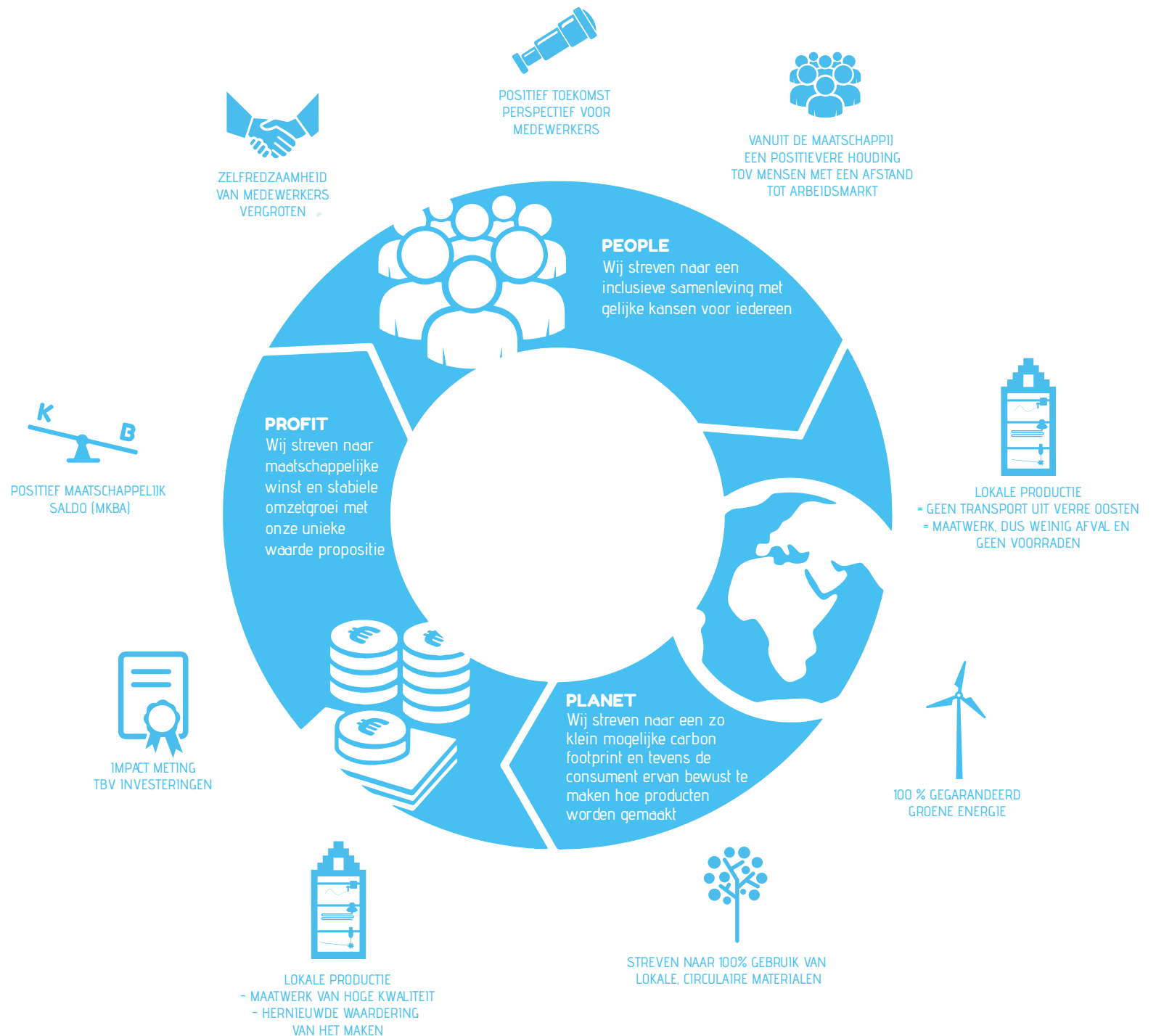


CRE8 heeft het Blik op Werk keurmerk

# ONZE MISSIE

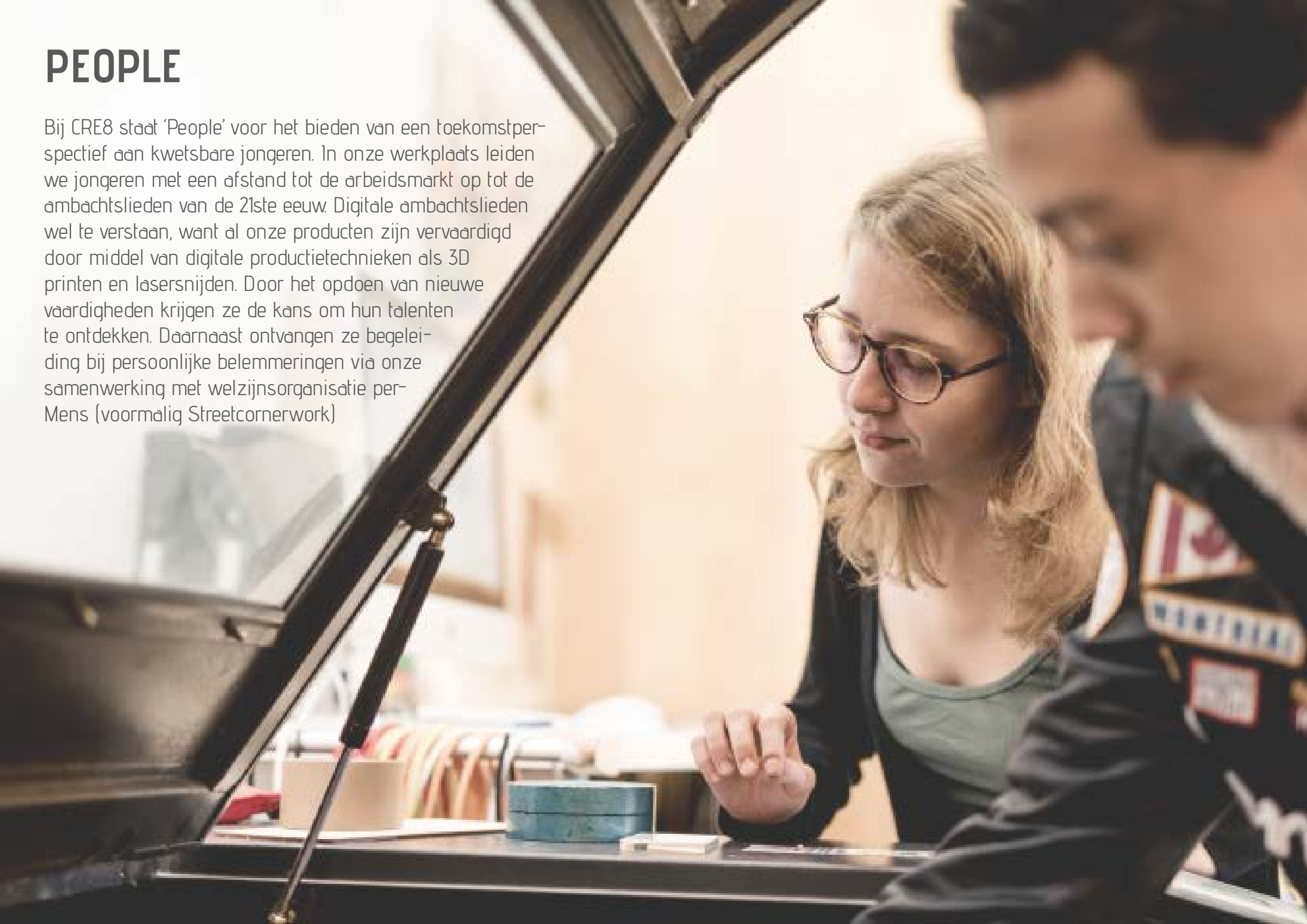
Aan de hand van de 3 P's (People, Planet, Profit) hebben wij onze doelstellingen en onderliggende subdoelen geformuleerd. In het vervolg van dit document bespreken we deze doelstellingen en tonen we de resultaten die we afgelopen jaar hebben behaald. Daarnaast geven we aan welke plannen we voor komend jaar hebben opgesteld.

Op de volgende pagina's lichten we de 3 P's uitvoerig toe, te beginnen met People, gevolgd door Planet en Profit.



# PEOPLE

Bij CRE8 staat 'People' voor het bieden van een toekomstperspectief aan kwetsbare jongeren. In onze werkplaats leiden we jongeren met een afstand tot de arbeidsmarkt op tot de ambachtlieden van de 21ste eeuw. Digitale ambachtlieden wel te verstaan, want al onze producten zijn vervaardigd door middel van digitale productietechnieken als 3D printen en lasersnijden. Door het opdoen van nieuwe vaardigheden krijgen ze de kans om hun talenten te ontdekken. Daarnaast ontvangen ze begeleiding bij persoonlijke belemmeringen via onze samenwerking met welzijnsorganisatie perMens (voormalig Streetcornerwork)



# PEOPLE

De groep jongeren waar CRE8 een leer-werk-traject voor aanbiedt is zeer divers. Immers iedereen die affiniteit heeft met wat wij doen is welkom. Om wat meer inzicht te krijgen in de samenstelling van deze groep hebben we deze opgedeeld in 3 subgroepen. Op die manier kunnen we de doelstellingen van het traject beter aan laten sluiten op de persoonlijke voorkeuren. Tijdens het intake gesprek wordt met de deelnemer en de (eerdere) begeleider bepaald naar welk doel zal worden toegewerkt. Tijdens het traject bepalen we middels metingen of dit doel haalbaar blijkt te zijn of moet worden bijgesteld. Op die manier maken we voor de deelnemer en onszelf inzichtelijk welke stappen iemand heeft gezet en welke vaardigheden zijn geleerd bij CRE8.

## GROEP A

Opleidingsniveau:

- vanuit speciaal onderwijs met potentie tot MBO Entrée
- geen diploma van een middelbare school
- VMBO diploma basisberoepsgerichte leerweg
- MBO Entrée diploma

Werknemersvaardigheden: beperkt  
Sociale vaardigheden: beperkt

## DOEL

- 1 Starten van opleiding:
  - Toelating tot entree-opleiding
  - Behalen van startkwalificatie (MB02)
- 2 Eenvoudig betaald werk (evt beschut werk)
- 3 Zinnvolle dagbesteding

## GROEP B

Opleidingsniveau:

- minimaal startkwalificatie (MB02)
- VMBO K/G/TL diploma

Werknemersvaardigheden: beperkt  
Sociale vaardigheden: beperkt

## DOEL

- 1 Toeleiden naar opleiding/hogere opleiding
- 2 Laaggeschoold betaald werk (evt beschut werk)

## GROEP C

Opleidingsniveau:

- minimaal MBO niv 4

Werknemersvaardigheden: voldoende  
Sociale vaardigheden: voldoende

## DOEL

- 1 Hooggeschoold betaald werk (re-integratie)
  - Belastbaarheid verkennen en vergroten
  - Interesseontwikkeling
  - (Sociale) activering
  - Zelfvertrouwen vergroten

## SAMENSTELLING

	2020	2021	2022
groep A	37%	19%	29%
groep B	44%	65%	31%
groep C	19%	17%	40%

## CONCLUSIE:

Na een verschuiving in 2021 waren de groepen in 2022 van ongeveer gelijke grootte. Door het ontbreken van gegevens van eerdere jaren zijn aan deze cijfers geen conclusies te verbinden. Bijvoorbeeld met betrekking tot de gemiddelde samenstelling en wellicht een duidelijke verschuivingen over de jaren om hier al dan niet onze begeleiding op aan te kunnen passen.

# PEOPLE

## DOELSTELLINGEN (THEORY OF CHANGE)

### ACTIVITEITEN

- AANBIEDEN VAN OPLEIDINGEN RONDOM NIEUWE AMBACHTEN
- AANBIEDEN VAN WERKPLEK IN LAAGDREMPelige, INSPIRERENDE OMGEVING
- COACHING OP MAAT EN OP PERSOONLIJKE ONTWIKKELING
- HULPVERLENING BIJ ONDERSTEUNING OP ALLE LEEFGEBIEDEN

### OUTPUT

- WERKEN IN EEN BEDRIJFSMATIGE OMGEVING
- LEREN WERKEN MET MODERNE DIGITALE TECHNIEKEN
- EIGEN CREATIVITEIT ONTDEKKEN

### EFFECTEN

- WERKNEMERS VAARDIGHEDEN VERGROTEN <sup>2</sup>
- SOCIALE VAARDIGHEDEN VERGROTEN <sup>2</sup>
- ZELFVERTROUWEN VERGROTEN <sup>4</sup>
- CRE8 SPECIFIEKE VAARDIGHEDEN VERGROTEN <sup>3</sup>
- ZELFREDZAAMHEID VERHOGEN <sup>5</sup>
- ZINvolle DAGINVULLING

### HOGERE EFFECTEN

- DOORSTROMEN NAAR WERK <sup>1</sup>
- DOORSTROMEN NAAR OPLEIDING <sup>1</sup>
- DOORSTROMEN NAAR ELDERS <sup>1</sup>
- ZELFREDZAAMHEID BLIJVEND VERHOOGD <sup>1</sup>
- MAATSCHAPPELIJKE KOSTEN OMLAAG
- MEER WAARDERING VOOR DOELGROEP (STIGMA WEGNEMEN)
- TROTS EN GEVOEL NUTTIG TE ZIJN
- PLEZIER HEBBEN
- POSITIEF TOEKOMST PERSPECTIEF <sup>6</sup>

Aan de hand van een 'Theory of Change' hebben we de beoogde effecten van onze werkzaamheden geformuleerd. Of we de beoogde effecten ook daadwerkelijk realiseren willen we in kaart brengen middels 6 verschillende metingen.

# IMPACT METING 1

## UITSTROOM NAAR WERK, OPLEIDING & ELDERS

### DOELSTELLINGEN:

- Jaarlijkse groei in het aantal deelnemers en uitstromers
- Een minimum uitstroompercentage van 50%
- Uitgestroomde deelnemers zijn blijvend zelfredzaam mbt scholing, werk en/of zorg

### KWANTITATIEVE RESULTATEN:

	2014	2015	2016	2017	2018	2019	2020	2021	2022
<b>Totaal aantal deelnemers</b>	25	37	40	45	43	53	55	45	42
<b>Instroom</b>	25	31	29	30	32	38	33	17	13
<b>Uitstroom</b>	19	22	20	25	24	28	21	14	14
- waarvan naar opleiding	3	4	11	8	8	12	9	3	1
- waarvan naar werk	7	9	5	8	4	5	3*	5**	7
- waarvan naar zorg	3	3	2	6	10	5	8	3	3
- waarvan naar vervolg traject	6	6	2	3	2	6	1	3	3
<b>Uitstroompercentage</b>	76%	59%	50%	56%	56%	53%	38%	31%	33%
<b>Uitval</b>	3	4	5	4	4	3	4	2	6
<b>Nog in traject</b>	6	11	15	11	15	22	28	29	22

\*Waarvan 1 deelnemer bij CRE8 in dienst getreden is (David)

\*\*Waarvan 1 deelnemer bij CRE8 in dienst getreden is (Zoey)

### CONCLUSIE:

Qua instroom zijn we de afwezigheid van de Lifestyle coach (sociaal hulpverlener vanuit PerMens) de afgelopen 2 jaar hard gaan voelen. En uiteraard speelde Covid in 2021 nog een grote rol. In een periode van 2,5 jaar zijn er 4 hulpverleners bij ons gestart en weer spoedig gestopt, om uiteenlopende redenen. Dit ging niet alleen erg ten koste van de continuïteit van de instroom, maar ook zeker van de uitstroom. En niet alleen het netwerk van PerMens is hierbij van belang, maar ook het actief werven van deelnemers via jongerenpunten en andere instellingen. Toen het vinden van een nieuwe coach erg lang op zich liet wachten, hebben we afgelopen jaar het heft in handen genomen en zelf een hulpverlener in dienst genomen. Zij is sinds de zomer 2022 fulltime bij ons aan het werk en na een inwerkperiode nu in 2023 hard aan de slag om de instroom weer op het oude niveau te brengen.

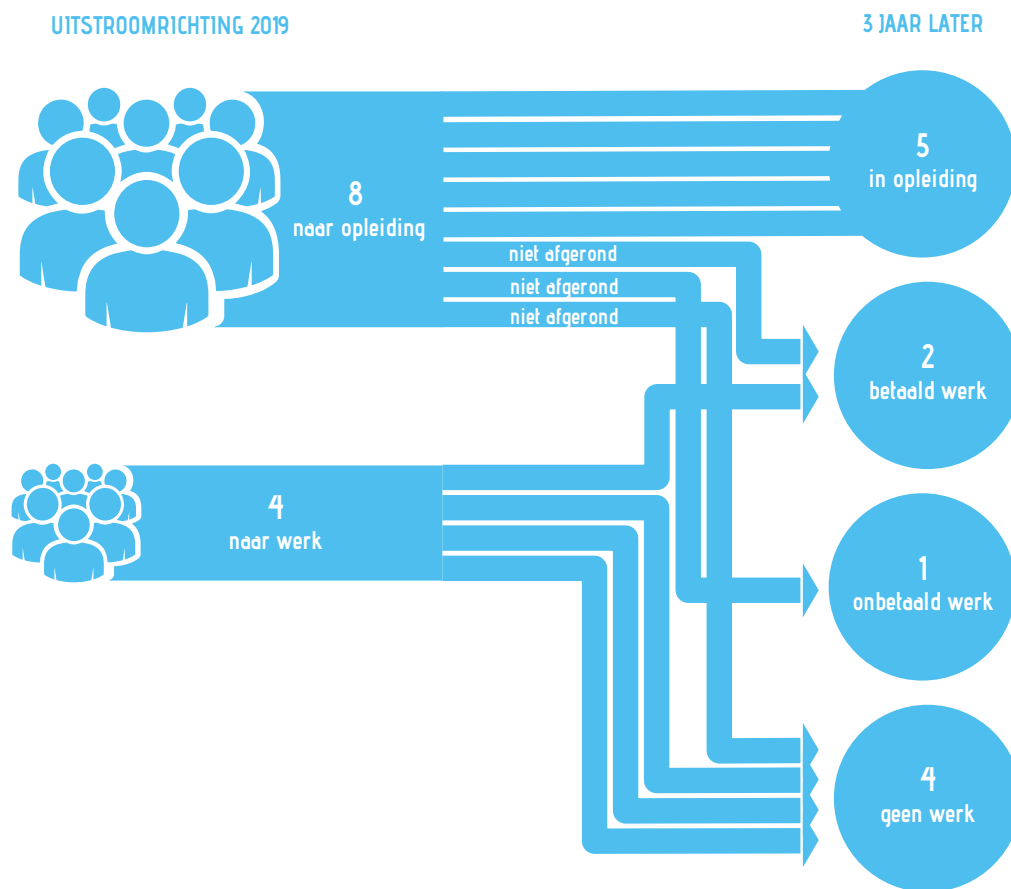
Qua uitstroom is dezelfde reden de belangrijkste oorzaak van de lagere cijfers ten opzichte van 2020 en daarvoor. Ondanks dat we voor onze leer-werk-coach meer tijd hebben vrijgemaakt om zich intensiever met de deelnemers bezig te kunnen houden omtrent uitstroom, heeft dat tot op heden zich nog niet uitbetaald. Wat we merken is dat er bij veel makers nog teveel persoonlijke belemmeringen zitten om de volgende stap te kunnen zetten.

Onze belangrijkste doelstelling voor 2023 is dan ook om onze resultaten weer op het oude niveau te krijgen door de 2 coaches meer tijd en ruimte te geven voor de werving en begeleiding van meer makers. Dat willen we doen door het aannemen van een Meewerkend voorman/voorzvrouw die zich volledig gaat bezighouden met de productie-begeleiding en de coaches op dat vlak zal ontlasten.



## KWANTITATIEVE RESULTATEN (BLIJVEND ZELFREDZAAM):

Een 'hoger' effect dat we graag zouden willen meten is de vraag of uitgestroomde makers enkele jaren later nog altijd blijvend zelfredzaam zijn. Hoe zou het met hen gaan? Volgen zij nog steeds die opleiding? Hebben ze hun diploma al behaald? Hebben ze hun baan nog steeds? Dat wilden we graag uitzoeken en daarom zijn alle makers die in 2019 zijn uitgestroomd telefonisch benaderd en bevestigd. Van 12 van deze uitstromers is een en ander aan informatie ingewonnen. De belangrijkste vraag is of hun zelfredzaamheid ten aanzien van opleidingsniveau en inkomen is verbeterd, 3 jaar na uitstroom. In onderstaand schema staan de resultaten getoond.



## CONCLUSIE

Van de 12 uitstromers zijn er nog 5 in opleiding en hebben 2 mensen betaald (en vast) werk. Dat is zeker positief! Een persoon is aan het werk, maar dan onbetaald en 4 personen zitten om uiteenlopende redenen zonder werk. Daarmee kunnen we stellen dat ongeveer 58% van de uitstromers 3 jaar na dato nog altijd een positieve stap voorwaarts hebben gezet ten opzichte van de situatie voorafgaande aan hun traject bij CRE8.





# TEVREDENHEIDSONDERZOEK BLIK OP WERK - STICHTING CRE8



Cliënten afkomstig uit de volgende provincie(s):



Gemiddeld tevredenheidscijfer van cliënten.



De medewerkers van Stichting CRE8 scoren relatief goed op het volgende punt:

✓ Het begrip hebben voor uw situatie



● Heel tevreden: 60%  
 ● Tevreden: 40%  
 ● Ontevreden: 0%  
 ● Heel ontevreden: 0%  
 ● Geen mening: 0%



Stichting CRE8 scoort relatief goed op de volgende punten:

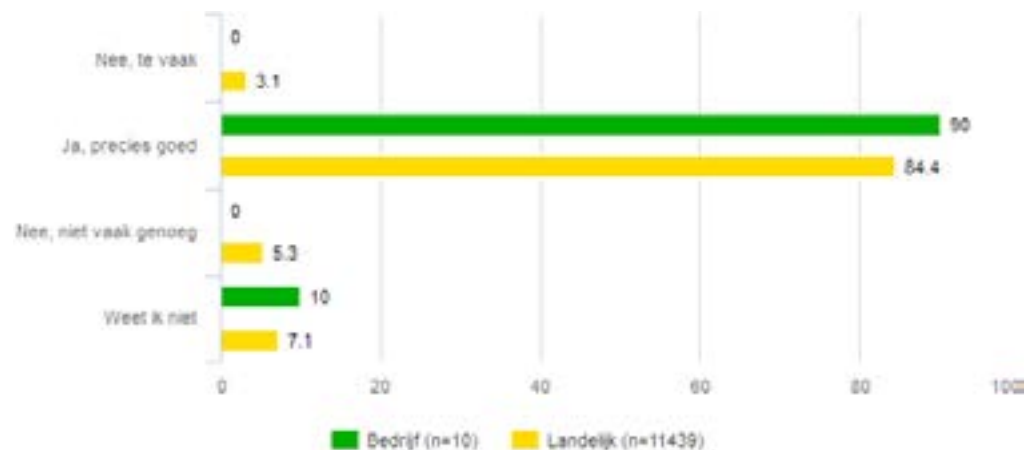
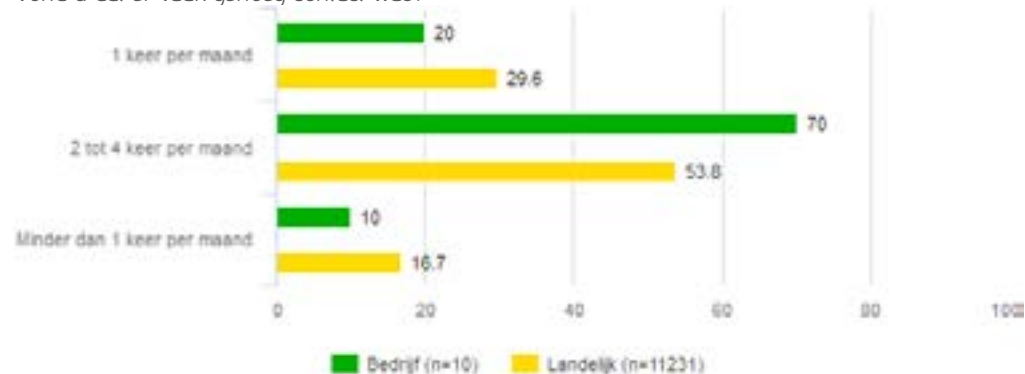
- 👍 Het begrip hebben voor uw situatie
- 👍 Snelheid eerste kennismaking
- 👍 Het eerste gesprek / de intake
- 👍 Bereikbaarheid van de coach

## KWALITATIEVE RESULTATEN (TEVREDENHEIDSONDERZOEK):

Naast de kwantitatieve resultaten vinden we het eigenlijk net zo relevant hoe de uitstromers zelf het traject van CRE8 hebben ervaren. Hoe dit van meerwaarde was in hun leven, hoe het ze geholpen heeft om stappen te zetten en hoe ze er in het algemeen op terug kijken. Vanuit het keurmerk Blik op Werk dat CRE8 bezit wordt jaarlijks een onafhankelijk tevredenheidsonderzoek uitgevoerd onder de (oud-)deelnemers door onderzoeksbureau Panteia. We zijn zeker tevreden met ons gemiddelde rapportcijfer van 8,3! Hieronder tonen we de meest relevante uitkomsten.

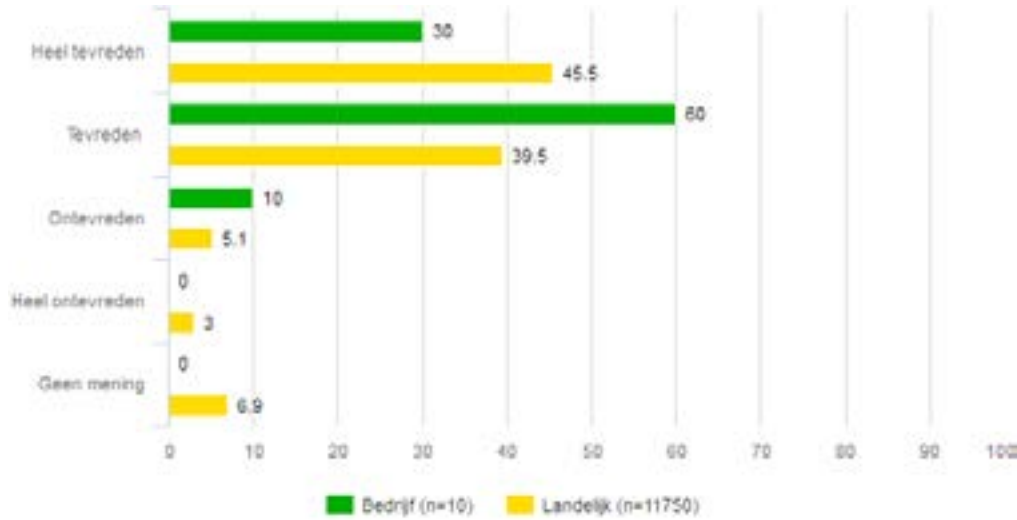
*Hoe vaak heeft u contact gehad met de coach van {bedrijf}?*

*Vond u dat er vaak genoeg contact was?*

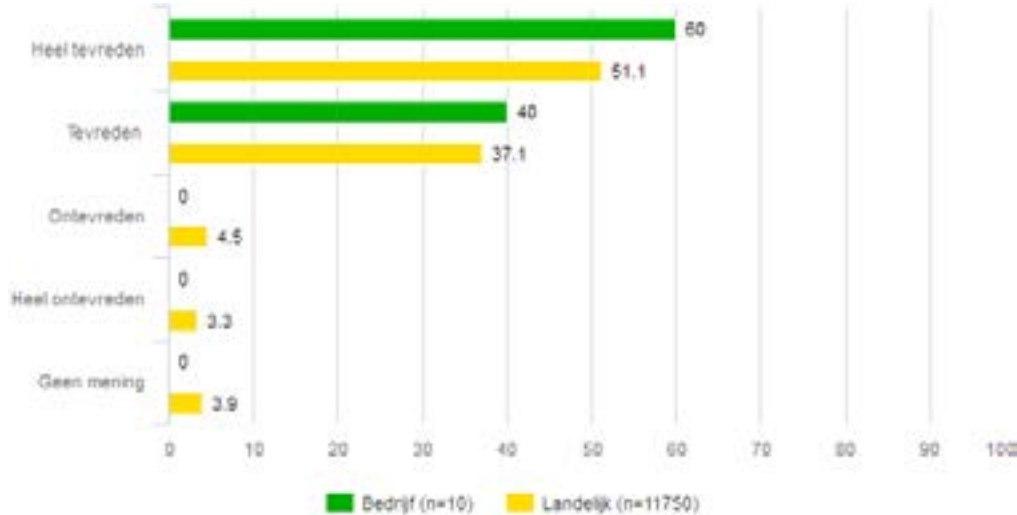


*Hoe tevreden bent u over de manier waarop de coach u steeds heeft begeleid naar de volgende*

stap?



Hoe tevreden bent u over de manier waarop de coach is omgegaan met uw situatie?



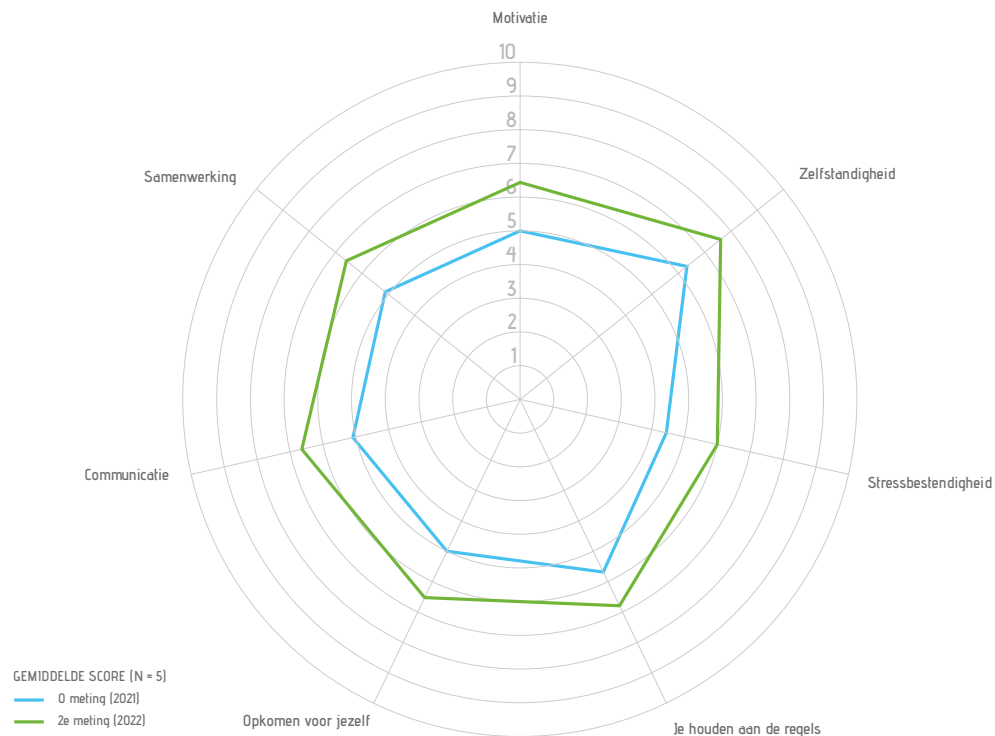
Welk rapportcijfer geeft u voor de dienstverlening (hoe u bent geholpen) van Stichting CRE8? En

waarom geeft u dit cijfer?

- 7 Omdat er ook ruimte is om je eigen projecten te doen en jezelf te ontwikkelen maar het is wel vaak vanaf eigen initiatief 7.5 cijfer
- 8 Ik moet zelf nog veel leren en meer open zijn waarvan ik langzaam hier opbouw, maar moet nog zelf beter mijn best doen en wil graag nog paar dingen doen dat weet op still stand gehouden door sommige maanden waarvan mijn eigen project niet kon afronden of afmaken waar kraag samen wil verder werken. En niet steeds wordt gehinderd
- 8 Ben tevreden
- 8 Zeer tevreden met persoonlijk contact en wensen en behoeftes
- 8 Fijne communicatie en kennis.
- 8 Omdat mijn zoon met plezier naar zijn stageplek gaat en met een goed gevoel ook weer naar huis komt.
- 9 Zijn meelevend en echt. je kan hier jezelf zijn, eerlijk zijn en gewaardeerd worden.
- 9 De werksfeer met iedereen is fun je kunt jezelf zijn, gezellig&humor=er ook aanwezig
- 10 Ik leer "hoe te werken" en hoe met anderen om te gaan. Ik krijg ook hulp bij mijn persoonlijke doelen buiten CRE8, waar ik bij andere organisaties moeilijk hulp bij kon krijgen.

# IMPACT METING 2

## WERKNEMERSVAARDIGHEDEN



### METING:

In 2021 zijn we gestart met een nieuwe checklist wegens ontevredenheid over de eerdere gebruikte lijst met vragen:

- De nieuwe checklist bestaat uit 29 vragen en wordt tijdens het intake gesprek, vervolgens iedere 6 maanden, en tijdens de uitstroom gezamenlijk ingevuld door deelnemer en leer-werk-coach.
- Dit levert niet alleen op dat we aan de deelnemer inzichtelijk kunnen maken welke ontwikkelingen hij/zij heeft doorgemaakt tijdens het traject, maar dat we met de 6 maanden metingen ook jaarlijks een vergelijking kunnen maken om te vergelijken met de jaren voordien.
- Van 5 deelnemers hebben we een eerste en een tweede meting kunnen verzamelen.

### RESULTATEN:

Het radardiagram toont dat de 5 deelnemers bij alle vaardigheden een positieve ontwikkeling hebben doorgemaakt van een vergelijkbare grootte.

### CONCLUSIE:

Het is uiteraard een fijne constatering dat de score bij alle vaardigheden positief is, maar helaas is het maar bij een klein aantal van onze makers gelukt om 2 metingen te kunnen uitvoeren. De reden is dat wij afgelopen jaar in de overgang zaten naar een nieuw deelnemervolgsysteem, Servates. Binnen dit systeem zaten een aantal metingen verwerkt, waaronder de werknemersvaardigheden, die handig en slim konden worden uitgevoerd en inzichtelijk worden gemaakt. Helaas bleek dit systeem nog de nodige haken en ogen bevatten die niet snel genoeg zouden worden opgelost, waardoor we toch eind 2022 weer zijn terug gegaan op onze oude systeem. Wel hebben we een programmeur ingeschakeld om de mogelijkheden die ons in Servates aantrok, in ons eigen systeem te laten inbouwen. Dat staat nu goed op de rit en wij zijn er erg blij mee! Daarmee kunnen we vanaf 2023 nu echt goede metingen gaan verrichten.



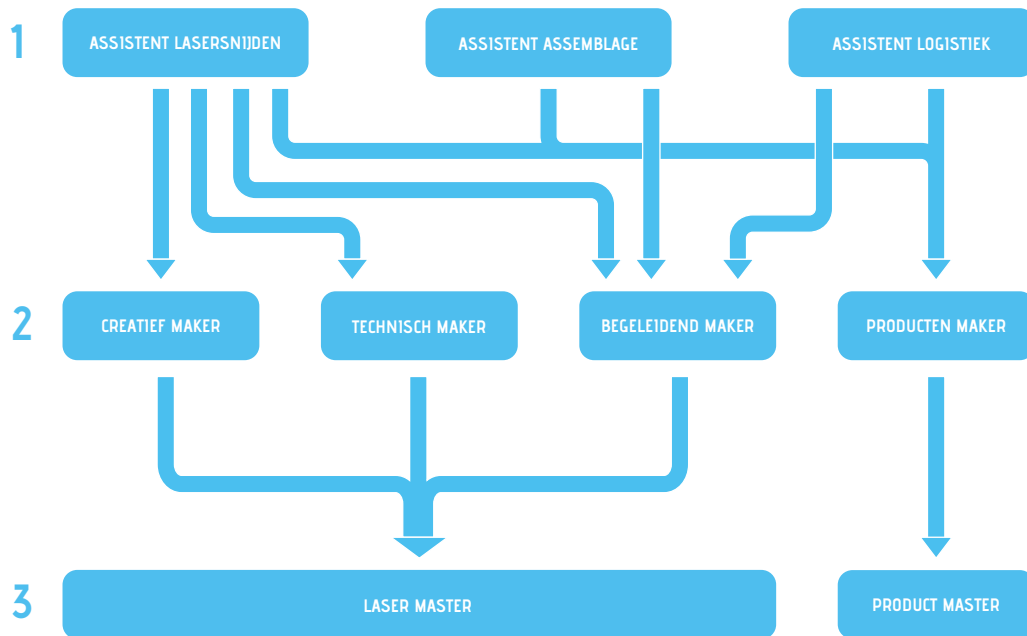
# IMPACT METING 3

## CRE8 SPECIFICIEKE VAARDIGHEDEN

### DOELSTELLINGEN:

Om inzicht te krijgen in welke vaardigheden onze makers bij ons allemaal kunnen leren en hoe deze verband houden met opleidingen binnen het reguliere onderwijs, hebben we in 2018 een onderwijsdeskundige ons programma onder de loep laten nemen. Vanuit dat resultaat zijn we gaan kijken welke bestaande MBO opleidingen aansluiten op wat wij doen. Dit heeft geleid tot de vormgeving van een eigen 'curriculum'.

Onze werkplaats is feitelijk in te delen in 3 afdelingen: Productie, Assemblage en Logistiek. Hierbinnen is het doel om te werken middels de leerling-gezel-meester structuur. Vanaf 2020 zijn we de bijbehorende opleidingen gaan vormgeven en nu zijn we tot een definitieve opzet gekomen, die enerzijds aansluit op bestaande MBO opleidingen en anderzijds aansluit op de specifieke werkzaamheden die we op de werkvloer uitvoeren.



### Niveau 1

De opleidingen tot 'leerling' zijn gebaseerd op bestaande MBO 1 opleidingen. We maken gebruik van de leerdoelen en taken die horen bij deze opleidingen en toetsen de opgedane vaardigheden aan de hand van een 'proeve van bekwaamheid'. Dat heeft in 2022 geleid tot de uitreiking van **6 certificaten**:



CERTIFICAAT  
ASSISTENT  
ASSEMBLAGE

3 x



CERTIFICAAT  
ASSISTENT  
ASSEMBLAGE

3 x

### Niveau 2

Het is lastig gebleken om de opleidingen tot 'gezel' volledig te baseren op bestaande MBO 2 opleidingen. Deze sluiten enerzijds niet 1 op 1 aan op wat wij doen en anderzijds duren ook te lang (1-2 jaar) om in te passen in ons leer-werk-traject. Daarom hebben we onze eigen verkorte opleidingen vormgegeven met vereiste vaardigheden die wel op MBO2 niveau liggen. In de opleiding tot Creatief maker ligt de focus op het opdoen van ontwerpvaardigheden, bij de opleiding tot Technisch maker wordt de deelnemer klaargestoomd tot 'machine operator'. Een Begeleidend maker is de coach van nieuwe leerlingen en de opleiding de opmaat voor de functie tot Meewerkend voorman/voorzvrouw. Als laatste is een Producten maker in staat om alle verschillende soorten producten van CRE8 van A tot Z zelfstandig te kunnen maken, als volwaardig productiemedewerker.

In 2022 zijn 2 deelnemers gestart aan de opleiding Creatief Maker, 2 aan Technisch Maker en 2 aan Begeleidend Maker.

### Niveau 3

Voor makers die bij ons ontzettend veel vaardigheden opdoen willen wij deze graag laten vastleggen in een officieel erkend document. En dat kan middels het doorlopen van een EVC traject. Het ErvaringsCertificaat, afgekort EVC, is een door scholen en werkgevers erkend vakbekwaamheidsbewijs dat in 2012 in het leven geroepen is door overheid, werkgevers- en werknemersorganisaties. Het heeft daarmee dezelfde waarde als een diploma van MBO/HBO. Om het officiële diploma te behalen dienen dan nog wel aanvullende vakken behaald te worden, zoals rekenen en taal.



EVC  
PROCESOPERATOR A  
(LASER MASTER)

1 x

In 2021 is CRE8 met een eerste maker een **EVC traject** gestart in samenwerking met een gecertificeerde aanbieder hiervan. Deze maker heeft daarbij de vaardigheden die horen bij de MBO2 opleiding **Procesoperator A** (in onze terminologie Laser Master) aangetoond en vastgelegd in een portfolio. Dat is in 2022 positief beoordeeld door een externe examinator en daarmee is de eerste geslaagde leerling een feit!

# IMPACT METING 4

## ZELFVERTROUWEN

### DOELSTELLINGEN:

- Inzicht krijgen in de zelfwaardering van deelnemers, voorafgaande, tijdens en na het traject.

### METING:

- Om dit te meten maken we gebruik van de vragenlijst van de Rosenberg self-esteem-scale (RSES). Deze gevalideerde meetschaal is ontwikkeld door sociologe M. Rosenberg (1965) en wordt veelvuldig gebruikt in sociologisch onderzoek naar de mate van zelfvertrouwen. De schaal bestaat uit 10 stellingen (gesloten vragen) met een antwoordschaal van 1-4 die de persoon zelf moet invullen. Het meet de mate van zelfvertrouwen op dat moment.
- Deze vragenlijst wordt tijdens het intake gesprek, vervolgens iedere 6 maanden, en tijdens de uitstroom ingevuld door de deelnemer en besproken met de **sociaal hulpverlener**.
- Begin 2022 zullen wij alle huidige deelnemers de checklist laten invullen, dienende als 0-meting

### REALISATIE:

Ook hier is de afwezigheid van de sociaal hulpverlener in de afgelopen jaren de oorzaak dat deze meting niet heeft kunnen plaatsvinden. Met onze eigen persoonlijke coach en de inrichting van deze meting in ons deelnemersysteem kunnen we dat vanaf 2023 eindelijk gestructureerd gaan uitvoeren.

# IMPACT METING 5

## ZELFREDZAAMHEID

### DOELSTELLINGEN:

- De hulpverlener van Permens maakt bij de begeleiding van jongeren oa. gebruik van de Zelfredzaamheids Matrix (ZRM). Dit hulpmiddel werd echter niet bij iedere jongere gebruikt en/of met een vaste regelmaat telkens opnieuw ingevuld. Dat willen we vanaf 2021 wel gaan doen.

### INDICATOREN & METING:

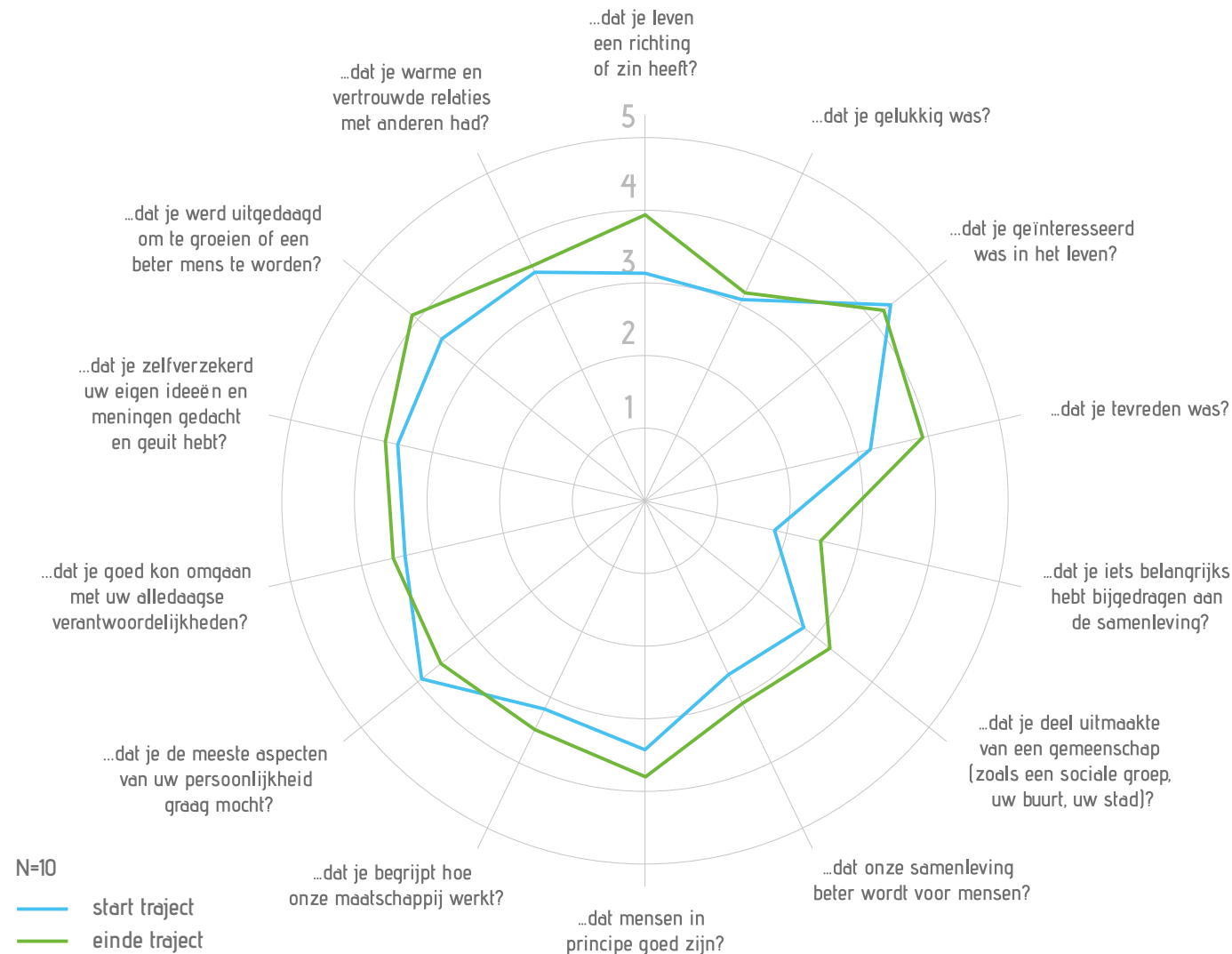
- De ZRM richt zich op 13 domeinen (leefgebieden): Financien, Werk & Opleiding, Tijdsbesteding, Huiselijke relaties, Geestelijke gezondheid, Lichamelijke gezondheid, Middelengebruik, Basale ADL, Instrumentele ADL, Sociaal netwerk, Maatschappelijke participatie en Justitie. De hulpverlener maakt op basis van een 5 punt schaal een inschatting hoe de deelnemer hierop scoort.
- De ZRM wordt tijdens het intake gesprek, vervolgens iedere 3 maanden, en tijdens de uitstroom ingevuld door de hulpverlener.
- Begin 2022 zullen wij alle huidige deelnemers de checklist laten invullen, dienende als 0-meting

### REALISATIE:

Ook het meten van de 'zelfredzaamheid' is de taak van de sociaal hulpverlener en hier is om die reden nog geen start mee gemaakt.

# IMPACT METING 6

## POSITIEF TOEKOMST PERSPECTIEF



### METING:

De deelnemers vullen tijdens de intake een vragenlijst in van de gevalideerde 'Positieve geestelijke gezondheidstest' (Mental Health Continuum-Short Form). Na afloop van het traject wordt deze vragenlijst opnieuw ingevuld. De vragenlijst bestaat uit 14 vragen en de gemiddelde scores van 10 deelnemers van beide invulmomenten worden in het radar diagram met elkaar vergeleken.

### RESULTATEN:

Wanneer we in het radar diagram kijken naar de gemiddelde scores dan zijn deze bij de eind meting over het algemeen verbeterd ten opzichte van de start meting: 12 scores vallen positiever uit en 2 scores (iets) negatiever.

Kijken we op individueel niveau naar de resultaten dan is dit beeld iets minder positief: van de 10 deelnemers is bij 3 deelnemers de totaal score van het emotioneel, sociaal en psychologisch welbevinden afgenomen.

### CONCLUSIE:

Het is uiteraard moeilijk om de uitkomsten van deze metingen te koppelen aan de periode dat de deelnemer bij CRE8 actief was, omdat er vele andere factoren van invloed zullen zijn geweest op het welbevinden van de deelnemers. Uiteraard is het fijn om te constateren dat de gemiddelde scores overwegend positief zijn. De grootste positieve sprong in de scores zijn te zien bij vragen waar CRE8 zeker in rol in kan hebben gespeeld:

...dat je tevreden was? (+0,7)

...dat je iets belangrijks hebt bijgedragen aan de samenleving? (+0,7)

...dat je deel uitmaakte van een gemeenschap (zoals een sociale groep, uw buurt, uw stad)? (+0,5)

...dat je werd uitgedaagd om te groeien of een beter mens te worden? (+0,5)

...dat je leven een richting of zin heeft? (+0,7)

# DOELSTELLINGEN

## JAARPLAN 2023

### SOCIALE IMPACT METINGEN 2023

Nu ons nieuwe deelnemersvolgsysteem zo goed als volledig naar onze wens is ingericht, zijn wij in 2023 gestart met de volgende metingen:

- 1. Instroom/Uitstroom:**
  1. Kwantitatief, inzichtelijk per kwartaal
  2. Kwalitatief: interview met een oud maker, doel is elk kwartaal een interview
  3. Kwalitatief: Blik op werk tevredenheidsonderzoek, inzichtelijk per jaar
  4. Kwantitatief/kwalitatief: Zelfredzaamheid na 1 en 3 jaar na uitstroom, inzichtelijk per jaar
- 2. Werknemersvaardigheden, inzichtelijk per kwartaal**
- 3. CRE8 vaardigheden, inzichtelijk per kwartaal**
- 4. Zelfvertrouwen, inzichtelijk per kwartaal**
- 5. Zelfredzaamheid inzichtelijk per jaar:**
  1. Zelfredzaamheid Matrix (ZRM)
  2. Participatieladder
- 6. Positief toekomstperspectief, inzichtelijk per jaar**

Op basis van deze metingen die middels een digitaal dashboard overzichtelijk wordt gepresenteerd kunnen we per kwartaal actief gaan sturen op de resultaten die we behalen en vroegtijdig ingrijpen als bepaalde uitkomsten achterblijven.

### NIEUWE ROLVERDELING

Vanwege onze verhuizing naar de nieuwe grotere lokatie en de verdere groei in productie is er een tekort aan mankracht op de werkvloer. Om die reden gaan we ons team uitbreiden en de rolverdeling bij de aansturing van de Makers aanpassen. Naast de 2 coaches die de Makers voornamelijk op persoonlijk vlak begeleiden, willen we een Meewerkend voorman/voorzvrouw in dienst nemen, wiens voornaamste taak de productie begeleiding zal zijn: het verwerken van alle bestellingen en het aansturen van het dagelijks team van Makers. De Persoonlijk coach (hulpverlener) kan zich dan volledig gaan richten op het opzetten en onderhouden van het sociale netwerk, nieuwe deelnemers gaan werven en deze begeleiden bij de instroom en het voortraject van CRE8. Waarna hij/zij zover is, neemt de Leer-werk-coach het stokje over en gaat gericht met deze maker aan de slag om te kunnen laten uitstromen richting werk en opleiding. Ook hierbij hoort het opzetten, uitbreiden en onderhouden van een netwerk van opleidingen en werkgevers.

### BESCHUT WERK

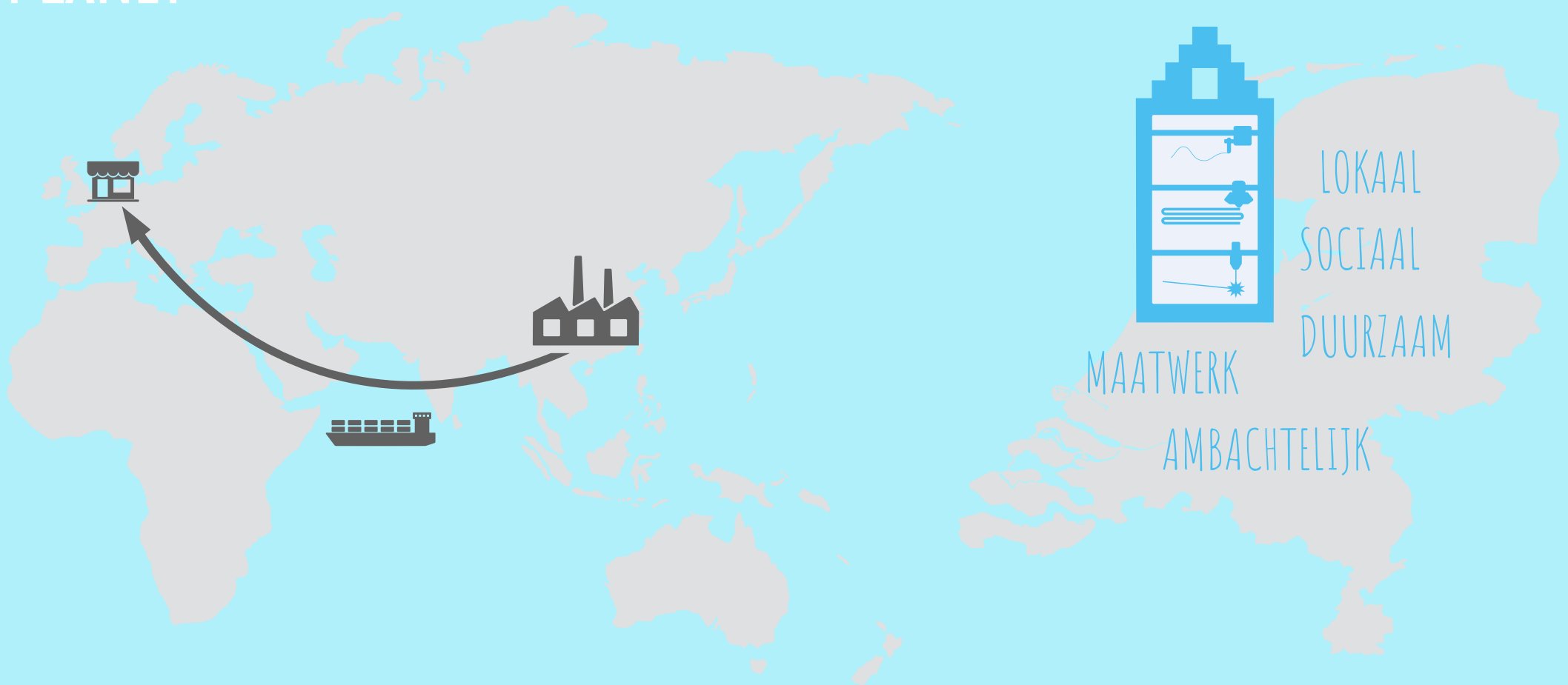
Voor een aantal van onze Makers blijkt CRE8 niet een doorstroom lokatie te zijn, maar een ideaal eindstation. Deze Makers hebben na een jarenlange (en vermoeiende) zoektocht, waarbij velerlei instanties betrokken waren, eindelijk een plek gevonden waar ze zich zo goed thuis voelen dat we ze heel graag bij ons houden. In 2021 is daarom onze eerste Maker doorgestroomd naar een vast dienstverband in het kader van beschut werk. In 2023 zullen 2 andere makers ook naar alle verwachting bij ons in dienst treden.

### MAKERS ONDER DE AANDACHT

Met het uitbreiden van ons team aan vaste medewerkers komt er ook meer tijd vrij om onze makers veel meer onder de aandacht te brengen. Van een foto op de website tot een Instagram post, het is er afgelopen 2 jaar veel te weinig van gekomen. Ook richting de uitstroom van de Maker willen hem/haar meer mogelijkheden bieden zich te presenteren, middels een CV en portfolio, en uiteraard de behaalde CRE8 certificaten.



# PLANET

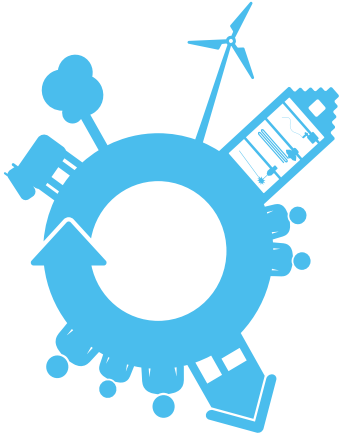


In de afgelopen 30 jaar is bijna alle maakindustrie uit Nederland naar het Verre Oosten verhuisd. Wij proberen dat met onze digitaal aangestuurde technieken weer terug te halen naar Nederland. Deze technieken worden aangestuurd op basis van een tekening gemaakt in de computer die ze 'vertelt' hoe ze precies moeten gaan bewegen. Geen omkijken aan dus! Bijna dan, want het gaat niet helemaal vanzelf. De apparatuur heeft zeker wel verdere aansturing nodig en daarnaast dient er ook het nodige onderhoud te worden verricht. Hier bestaan nog geen opleidingen voor en dat willen wij graag aanbieden.



# PLANET

## DOELSTELLINGEN



- 1 **Klimaat neutraal opereren door het gebruik van duurzame materialen (circulair/lokaal), gebruik van groene energie en lokaal en op maat/op bestelling te produceren**
- 2 **Meer bewustwording creëren over het maakproces van (consumenten)producten:**
  - a **Bijna alle producten om ons heen worden gemaakt in het Verre Oosten, met bijbehorende arbeidsomstandigheden en milieuwetgeving**
  - b **Het werken met je handen heeft een negatieve associatie: lage lonen en ongezond**
  - c **En dat terwijl het beheersen van een ambacht echt iets unieks is en reden om volop trots op te zijn!**

## GEREALISEERD TOT DUSVER:

### MATERIAAL

- Veel van onze producten maken wij van hout, voornamelijk berken en populier multiplex. Daarnaast maken we ook veelvuldig gebruik van Hollands hout en uiteraard voorzien van het FSC keurmerk. Onze samenwerkingspartner zijn hierbij houtzagerij Binthout (ook sociale firma) en Stads-hout Amsterdam.
- We zijn een nieuw proces aan het ontwikkelen om van onze reststukjes plexiglas nieuwe producten te maken, zie de eerste resultaten op de volgende pagina.
- Daarnaast maken we bij nieuwe producten veelvuldig gebruik van volledig gerecycled plexiglas. De kosten hiervan liggen hoger en daardoor lastig bij onze bestaande producten te implementeren.

### FABRICAGE

- Ons fabriekje bevindt zich midden in Amsterdam. Dit wordt mogelijk gemaakt door onze digitale fabricagetechnieken: Op basis van een tekening gemaakt in de computer weet onze apparatuur precies hoe ze moeten gaan bewegen. Geen omkijken aan dus! (bijna dan...)
- Daarnaast resulteren deze technieken in weinig tot geen afval, daarom kunnen we ook midden in de stad zitten. Sterker nog, al het restmateriaal proberen we zoveel mogelijk te gebruiken, daar snijden we bijvoorbeeld puzzelstukjes van of ringen.
- Alle apparatuur wordt overigens aangedreven met 100% groene stroom

### OPSLAG & DISTRIBUTIE

- Met onze manier van werken wordt de grootste milieuwinst geboekt door het wegvallen van transport vanuit China of Bangladesh naar de haven van Rotterdam. Daarmee worden heel wat literijtjes diesel bespaard!
- Een ander groot voordeel van onze technieken is dat wij elk product voor de klant op maat kunnen maken. Daardoor maken wij alleen wat nodig is!

### VERKOOP

- CRE8 is dus een werkplaats en winkel in één. Iedereen is welkom om bij ons langs te komen voor een kijkje in de keuken en te zien hoe wij onze producten maken. Volledig transparant en op een eerlijke manier.
- Veel van onze producten zijn personalizeerbaar en leveren unieke resultaten op. Dat persoonlijke tintje kan ertoe leiden dat een product een leven lang meegaat. Dat is pas duurzaam!

# PLANET

## DOELSTELLINGEN & REALISATIE 2021

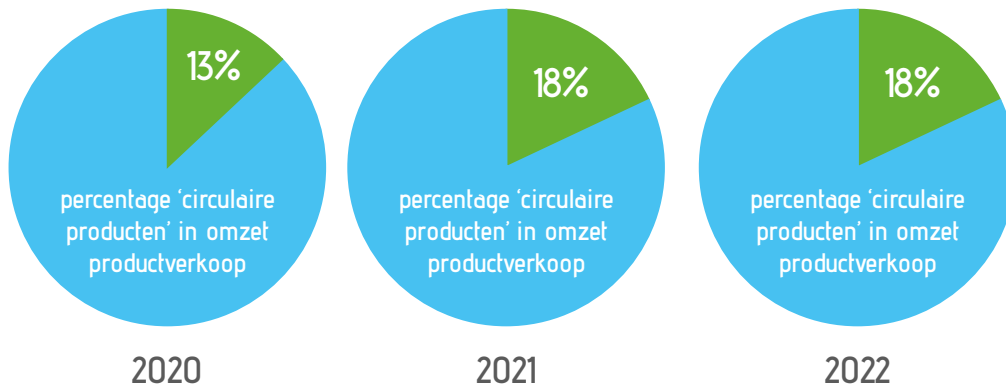
### DOELSTELLINGEN:

- Meer lokale/circulaire materialen gebruiken in onze producten
- Afvalscheiding voor hergebruik

### REALISATIE:

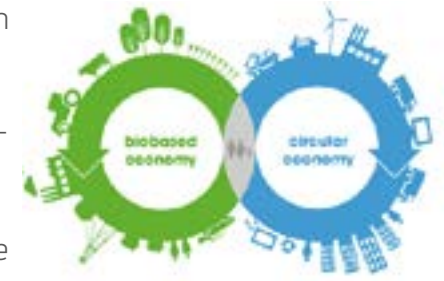
#### Meer lokale/circulaire materialen gebruiken in onze producten

Om zicht te krijgen op het aandeel circulaire materialen die we gebruiken in onze producten, hebben we berekend welk percentage van de omzet bestaat uit producten die **volledig** uit circulaire materialen bestaan:



Onder 'circulair materiaal' verstaan wij een materiaal met ofwel een natuurlijke oorsprong dat hernieuwbaar is, bijv. (Hollands) hout met FSC keurmerk, ofwel een synthetisch materiaal dat voor 100% uit gerecyclede grondstoffen bestaat.

Ondanks dat verschillende van onze producten voor 100% uit circulaire materialen bestaan, kunnen we niet stellen dat deze ook 100% circulaire producten zijn, omdat we de producten niet (kunnen) terugnemen om weer op te nemen in de natuurlijke of technische kringloop. Daarom bedraagt de circulariteit van deze producten 50%.



Helaas is in 2022 het percentage aan verkoop van 'circulaire producten' niet toegenomen, maar wel in absolute zin vanwege de gestegen omzet van 29%. De reden is voornamelijk dat we in 2022 weinig tijd hadden voor de ontwikkeling van nieuwe 'circulaire producten' zoals dat in 2021 wel het geval was. Het doel voor 2023 is echter om hier weer veel meer aandacht aan te besteden. Wel hebben we in 2022 stappen kunnen zetten in de ontwikkeling van nieuwe producten uit ons eigen plexiglas afvalmateriaal. Hieronder tonen we een aantal eerste proefjes:



Blokjes van samengeperst plexiglas reststukjes in verschillende kleuren en nabewerkt tot bijvoorbeeld een kandelaar.

#### Afvalscheiding voor hergebruik

- We hebben een karton shredder aangeschaft om ons karton afval te kunnen vermalen en gebruiken als vulmateriaal in de verpakkingen. Zo krijgt het karton nog een tweede functie en besparen we aan minder duurzame vulmaterialen en uiteraard kosten.
- Door ruimtegebrek zijn er op onze huidige locatie geen mogelijkheden om plexiglas (op kleur) apart in te zamelen. Op onze nieuwe locatie willen we graag al onze kunststof afvalstromen apart gaan inzamelen voor hergebruik en/of terugleveren aan de fabrikanten. Fabrikanten bieden deze mogelijkheden ook steeds meer aan.

# PROFIT

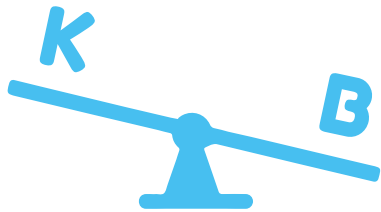
Met onze vernieuwende technieken, ontwerp-kennis en werkwijze zijn we in staat om tot producten te komen die 'de moeite van het geven waard zijn'. Bijvoorbeeld vanwege de unieke vormgeving, het persoonlijke karakter, de hoge kwaliteit en dat voor een interessante prijs. Het verdwijnen van de maakindustrie uit Nederland in de afgelopen 40 jaar heeft het imago van werken met je handen geen goed gedaan. Het wordt geassocieerd met onderbetaald werk in slechte arbeidsomstandigheden. En dat terwijl het beheersen van handvaardigheden in het werken met materialen bepaalt niet voor iedereen is weggelegd. Het goed kunnen uitoefenen van een ambacht is daarom iets om trots op te zijn en aan ons de uitdaging om de consument zich dat beter te laten realiseren en waarderen.



NAAMPUZZEL  
(ONZE BESTSELLER!)

# PROFIT

## DOELSTELLINGEN



We streven naar een positief maatschappelijk saldo door het begeleiden van deelnemers uit een uitkeringsituatie naar een opleiding en/of werk.

Met andere woorden door te investeren in CRE8 bespaart dat de overheid op de langere termijn de kosten aan uitkering en hulpverlening.



We streven naar een sterk partnerschap met goede doelen, fondsen en particulieren die door middel van donaties of 'impact-bewuste investeringen' ons kunnen ondersteunen.

Hierbij gaat het om investeringen die niet zozeer gericht zijn op financieel rendement, maar eerder op het behalen van meetbare maatschappelijke, sociale of milieueffecten.



We streven ernaar om op een financieel gezonde manier (consumenten) producten weer in Nederland te maken. Door middel van:

- Maatwerk van hoge kwaliteit
- Hernieuwde waardering van het maken

# PROFIT REALISATIE

## INKOMSTEN

GEMEENTE  
(WMO)

GOEDE DOELEN  
/FONDSEN

MARKT (B2C EN  
B2B)

### Maatschappelijk saldo

In 2016 heeft economisch adviesbureau LPBL op verzoek van gemeente Amsterdam een Maatschappelijke Kosten Baten Analyse (MKBA) uitgevoerd op de leer-werk trajecten van CRE8. Op basis van de gegevens uit 2014 en 2015 bleken de baten van de trajecten van Cre8 en PerMens (voormalig Streetcornerwork) de kosten ruim te overstijgen. De kosten-baten verhouding is in de basisvariant 1,7. Dat wil zeggen dat iedere geïnvesteerde euro 1,70 euro oplevert. Het maatschappelijk saldo is in dat geval zo'n 175.000 euro positief. Wel vallen de meeste baten op lange termijn, als de jongeren die terug gaan naar school de arbeidsmarkt betreden. Het zijn dan ook de jongeren die de grootste baathebbers zijn. Zij hebben een betere uitgangspositie in de maatschappij en op de arbeidsmarkt en ervaren een verbetering in kwaliteit van leven. Op basis van deze analyse en de kwantitatieve resultaten tot aan 2020 kan inmiddels geconcludeerd worden dat de baten en het maatschappelijke saldo verder zijn gestegen.

### Donaties en 'impact bewuste' investeringen

CRE8 heeft de afgelopen jaren van verschillende fondsen donaties mogen ontvangen: Stichting DOEN, Kansfonds, VSB fonds, Fonds21, Fundatie Sobbe en het Anton Jurgens Fonds. Met deze donaties hebben we CRE8 kunnen opzetten, enkele tegenslagen kunnen opvangen en nieuwe plannen tot uitvoering gebracht. Om ook in de toekomst in aanmerking te blijven komen van deze inkomsten willen we de maatschappelijke impact die we realiseren beter in kaart gaan brengen. Op die manier willen we niet alleen onder de aandacht blijven van de fondsen die we al kennen, maar ook andere fondsen en vermogende particulieren aanspreken met het oog op 'impacte bewuste' investeringen. Daarnaast heeft CRE8 de afgelopen jaren een aantal keurmerken ontvangen, waarbij het PSO 30+ de meest waardevolle is. Dit is een wetenschappelijk onderbouwd kwaliteitskeurmerk van TNO omtrent arbeidsparticipatie waarbij CRE8 op het hoogste niveau is ingeschaald. Dit keurmerk speelt in grote mate mee bij de besluitvorming rond 'Social Return' verplichtingen.

### Ondernemerschap

Qua prijs zullen wij nooit kunnen (en willen) concurreren met de massaproductie die in het Verre Oosten plaatsvindt. We hebben de afgelopen jaren wel aangetoond dat wij met onze productietechnieken producten kunnen maken die uniek en duurzaam zijn en waar een markt voor is. En we streven naar een herwaardering van het maken van dingen, door onze deelnemers niet op te leiden tot goedkope arbeidskrachten, maar middels creativiteit en vakmanschap de nieuwe ambachten van 21ste eeuw gaan uitoefenen. trots zijn op wat ze kunnen maken. En ondanks dat onze marges niet hoog zijn streven we wel naar goed werkgeverschap met gezonde werkomstandigheden, marktconforme salarissen binnen een inspirerende omgeving.

# PROFIT

## JAARPLAN & REALISATIE 2022

2022: 27%

(2021: 26%)

GEMEENTE (WMO)

2022: 7%

(2021: 8%)

GOEDE DOELEN /FONDSEN

2022: 66%

(2021: 66%)

MARKT (B2C EN B2B)

### Aanbesteding WMO vergoedingen rondom dagbesteding

Voor de financiering van de leer-werk-trajecten was CRE8 tot op heden altijd aangewezen op vergoedingen die via een onderaannemerschap bij oa. PerMens (voorheen Streetcornerwork) werden verkregen. De toekenning van (voldoende) financiering was jaarlijks erg onzeker en zette een rem op verdere groei van het aantal deelnemers. Om die reden heeft CRE8 in 2022 besloten om het heft in eigen hand te nemen en samen met een andere sociale firma's zelf deel te nemen in de aanbesteding WMO-dagbesteding voor de periode van 2023-2028. Aan het einde van de zomer kwam het gelukkige nieuws dat onze aanvraag toegekend was en dat we de komende 5 jaar de zekerheid hebben over voldoende financiële middelen op dit gebied. Uiteraard is het nu wel zaak om volop te focussen op voldoende instroom van deelnemers om deze trajecten gevuld te krijgen en onze groeiwensen te gaan realiseren, zoals bij de sociale doelstellingen al uiteen is gezet.

### Impact meten

Na het uitstapje naar deelnemervolgsysteem Servates zijn we nu heel blij dat we een eigen systeem hebben laten ontwikkelen dat volledig aan onze wensen voldoet en waar we bovendien zelf redelijk eenvoudig aanpassingen in kunnen verrichten. En met de fulltime hulpverlener en de uitbreiding van ons begeleidingsteam kunnen we de begeleiding gaan intensiveren en alle metingen goed gaan verrichten.

### Omzetgroei

Na een succesvol 2021 met een omzetgroei van 29% willen we graag deze lijn in 2023 blijven voortzetten. Met de verhuizing naar de nieuwe lokatie zal er meer ruimte zijn voor machines en mensen. We kunnen hierdoor eenvoudiger grote orders uitvoeren en sneller en goedkoper gaan produceren. We willen ons huidige machinepark gaan uitbreiden met meer gespecialiseerde mogelijkheden en daarnaast ook met nieuwe technieken gaan werken waarmee we ons aanbod aan aantrekkelijk geprijsde circulaire producten verder kunnen gaan uitbreiden.